

(Kultūros paveldo objekto būklės patikrinimo akto forma)

Vilniaus senamiesčio atnaujinimo agentūra
(dokumento sudarytojo pavadinimas)

KULTŪROS PAVELDO OBJEKTO BŪKLĖS PATIKRINIMO AKTAS

2012-08 Nr. _____
(data)

Vilnius
(užpildymo vieta)

I. BENDRIEJI KULTŪROS PAVELDO OBJEKTO DUOMENYS

1. Pavadinimas _____ namas _____
2. Kultūros vertybių registro unikalus kodas _____ 15839 _____
3. Adresas _____ Vokiečių g. 10 _____
4. Valdytojas _____
(vardas, pavardė, gyv. vieta, tel. numeris/juridinio asmens pavadinimas, teisinė forma, buveinė, kodas, tel. numeris)
5. Paskelbtas ar nepaskelbtas saugomu kultūros paveldo objektu _____ valstybės saugomas _____
6. Ankstesnio būklės patikrinimo data ir akto numeris _____

II. KULTŪROS PAVELDO OBJEKTO BŪKLĖS DUOMENYS

7. Kultūros paveldo objekto vertingosios savybės ir kiekvienos iš jų būklės apibūdinimas

tūrinė erdvinė kompozicija – U raidės plano, kurį sudaro trys 3 a. korpusai su pastogėmis ir rūšiais po ŠR ir dalimi PR korpuso (iki II pasaulinio karo pastatas turėjo PV korpusą; 1985 m. perstatant nugriautas ŠR korpuso PV fasado priekangis; XX a. 9, 10 d-mečiuose, XXI a. I d-metyje visuose korpusuose įrengtos pastogės su tūriniais stoglangiais iš kiemo pusės; būklė patenkinama); stogo forma – ŠR korpuso dvišlaitė, ŠV ir PR korpusų vienišlaitė (būklė gera); stogo dangos medžiaga ar jos tipas – čerpių dangos tipas (būklė gera); ŠR, ŠV ir PR korpusų plytų mūro ugniasienės (XX a. 9 d-metyje įrengiant pastogę ŠV korpuso ugniasienėje suformuotos langu angos);

išplanavimas – kapitalinių sienų tinklas (1985 m. perstatant ŠR korpuso I-III a. išgriauta dalis kapitalinių sienų, vietoje jų pastatytos kolonos); sienų angos, nišos – stačiakampės I-III a. langu angos, ŠR korpuso PV fasado I-III a. langu angų vietos (1985 m. perstatant užmūryta dalis I-III a. langu angų; PV korpuso I a. iš dviejų langu angų suformuotos durų angos; XX a. 9 d-metyje ŠV korpuso I a. užmūryta dvi durų angos; būklė gera); stačiakampė įvažiavimo anga ŠR korpuso (išplatinta; būklė gera); arkinės ir stačiakampės su segmentinėmis saramomis plytų mūro nišos, angos rūsyje bei stačiakampės su segmentinėmis saramomis plytų mūro nišos, angos I-III a. (būklė gera); dviejų židinių angos ŠR korpuso rūsyje (būklė gera);

ŠR korpuso ŠR fasado architektūrinio sprendimo visuma (išskyrus I a. angas: dalis langu angų padidintos, dalyje – suformuotos durų angos, senosios durų angos užmūrytos; būklė gera); ŠR korpuso PV fasado plytų mūro karnizas su dentikulais (būklė gera); ŠV korpuso PR fasado ir PR korpuso ŠV fasado plytų mūro karnizai (būklė gera); fasadų tinko medžiagos tipas (būklė gera);

konstrukcijos – akmens ir plytų mūro juostinis pamatas (netyrinėtas); plytų mūro sienos (būklė gera); plytų mūro kryžminiai ir cilindriniai skliautai rūsiuose, kryžminiai – PR korpuso I a. dvejose patalpose (būklė gera); funkcinė įranga – plytų mūro laiptų į ŠR korpuso rūsi liekanos (būklė gera); inžinerinė įranga – plytų mūro židiniai ŠR korpuso rūsyje, židinio vieta ŠR korpuso III a. (būklė gera); konstrukcijų dekoras – PR korpuso I a. dviejų patalpų skliautų XIX a. polichrominis dekoras (būklė gera);

lubų, sienų, kolonų apdaila – sienų ir lubų tinkas (netyrinėta);

žemės ir jos paviršiaus elementai – kultūrinis sluoksniš (Vilniaus senojo miesto vieta su priemiesčiais 25504, A1610K);

artimiausios supančios aplinkos kultūrinio kraštovaizdžio autentiškumas – Vilniaus senamiesčio teritorija 16073, UIP.

8. Kultūros paveldo objekto būklės apibūdinimas Pastatas yra trijų aukštų, pagrindiniu fasadu orientuotas į Vokiečių gatvę(F01). Pastate įsikūrusi mokslo įstaiga, kiemo fligeluose yra ir gyv. butai.

Gatvės fasade visi langai pakeisti(F02-04). Pirmame aukšte yra pravažiavimas į kiemą su metalinėmis varčiomis(F07-08). Pravažiavimo danga betoninės trinkelės, perdanga plokščia(F09-10). Stogo danga keraminės čerpės, stoge įrengti plokštuminiai stoglangiai(F05). Kiamo korpusuose daugelis langų pakeisti, ant stogų įrengti tūriniai stoglangiai(F11-18). Lietaus vanduo kiemuose nuvestas į lietaus kanalizaciją ir ant kiemo dangos(F19-20). Kiamo danga betoninės trinkelės(F22-23). Kieme palei pietinio korpuso šiaurinį fasadą įrengtas gėlynas(F21).

PRIDEDAMA:

9. Fotofiksacija 2012 m. 23 nuotraukos

10. Kiti dokumentai _____ lapai.

11. Kultūros paveldo objekto būklės patikrinimo data 2012-08
(metai, mėnuo, diena)

Vyr. inž.
(aktą įforminusio asmens pareigų pavadinimas)

(parašas)

Kestutis Masaitis
(vardas ir pavardė)



F1



F2



F3



F4



F5



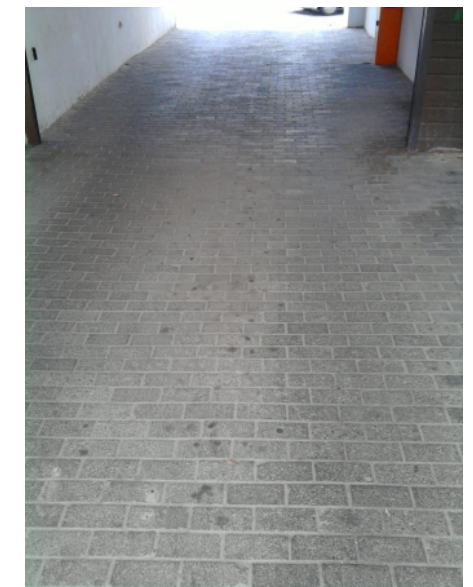
F6



F7



F8



F9



F10



F11



F12



F13



F14



F15



F16



F17



F18



F19



F20



F21



F22



F23