

PALĖPIŲ IR STOGLANGIŲ ĮRENGIMO VILNIAUS SENAMIESČIO PASTATUOSE REKOMENDACIJOS

I. BENDROSIOS NUOSTATOS

1. Palėpių ir stoglangių įrengimo Vilniaus senamiesčio pastatuose rekomendacijas (toliau – Rekomendacijos) siūloma taikyti visoje Vilniaus senamiesčio teritorijoje. Jomis siūloma vadovautis Vilniaus miesto savivaldybės administracijos daliniams, išduodant specialiuosius architektūrinius reikalavimus bei pagal kompetenciją atliekant kitas funkcijas, susijusias su Vilniaus senamiesčio tvarkyba, bei fiziniams ir juridiniams asmenims.

2. Rekomendacijose numatyti kitais teisės aktais neapibrėžti palėpių ir stoglangių įrengimo Vilniaus senamiesčio (kultūros vertybės unikalus kodas 16073, buvęs kodas UIP) pastatuose siūlymai ir jų įrengimo tvarka.

3. Rekomendacijose nustatomas palėpių ir stoglangių įrengimas kultūros vertybių apsaugos aspektu, t.y. tiek, kiek jis susijęs su poveikiu Vilniaus senamiesčio ir atskirų pastatų vertingosioms savybėms: išoriniam vaizdui, tūrinei erdvinei struktūrai, architektūrai, vertingiems pastato elementams (pastato ir stogo konstrukcijoms, kapitalinėms sienoms, perdenginiams ir kt.).

4. Rekomenduojama laikytis šių pagrindinių nuostatų:

4.1. Vilniaus senamiestis yra Pasaulio paveldo objektas ir vertingiausias istorinis, urbanistinis, architektūrinis Lietuvos valstybės kultūros paminklas, todėl jo autentiškumo ir vertingųjų savybių išsaugojimas yra prioritetinis tikslas;

4.2. autentiškumui ir vertingosioms savybėms išsiaiškinti būtini istorinės–meninės raidos tyrimai, nes Vilniaus senamiesčio pastatai ne kartą keitė savo pavidalą bei architektūros stilių;

4.3. reikalavimai dėl stoglangių ir palėpių įrengimo turi atitikti tvarkomo objekto kultūrinę vertę ir vietą Vilniaus senamiestyje, jo apžvelgiamumo galimybes;

4.4. šiuo metu Vilniaus senamiestyje apie 70% pastatų jau turi įrengtas ar dalinai įrengtas palėpes su stoglangiais, stogų panoramose dominuoja naujadarai (dažnai nesėkmingi), todėl įrengiant naujus stoglangius reikia išvengti klaidų ir taisyti jau padarytas;

4.5. šių Rekomendacijų siūloma laikytis vykdant ir jau įrengtų palėpių bei stoglangių tvarkymo darbus.

II. PAGRINDINĖS TAISYKLIŲ SAŲOKOS

5. **Architektūros stilius** – architektūros klasifikavimas remiantis forma, statybos technika, medžiagomis, laikotarpiu, regionu ir kitais kriterijais.

6. **Atkūrimas** – neišlikusios nekilnojamosios kultūros vertybės atkūrimas išimtiniais atvejais pagal nustatytas neišlikusias vertingąsias savybes, atliekant tyrimais pagrįstus tvarkomuosius paveldosaugos, statybos ir kraštotvarkos darbus. Atkuriant išsaugomos atkuriamos vertybės išlikusios dalys ir elementai, jie grąžinami į pirminę vietą, tiksliai pakartojamos ar naujai sukuriamos neišlikusios dalys ir elementai.

7. **Autentiškumas** – kultūros paveldo objekto ar vietovės išlikusios savybės, apimančios pirminę ar istoriškai susiklosčiusią objekto paskirtį, išraišką ir savitą fizinį pavidalą-formą, panaudotas medžiagas, konstrukcijas, suplanavimą, atlikimo technologiją, aplinką.

8. **Inžineriniai-techniniai tyrimai** – įvertinama nekilnojamųjų kultūros vertybių techninė būklė, medžiagos ir technika, nustatomi neigiami ardomieji veiksniai ir irimo procesai,

atskleidžiamos autentiškos formavimo technologijos ir parengiamos tokių vertybių išsaugojimo rekomendacijos. Inžineriniai-techniniai tyrimai yra: inžinerinės geologijos, hidrogeologijos, chemijos, mikologijos, konstrukcijų, statybinių medžiagų, inžinerinių tinklų, drėgmės, cheminio ir biologinio užterštumo, fizikiniai ir geofizikiniai.

9. **Istorinės-meninės raidos tyrimai** – patikslinama, detalizuojama ir papildomi nekilnojamųjų kultūros vertybių kultūrinės vertės požymiai bei atrandamos sunaikintos ar sunykusios, lokalizuojami autentiškumo ir kiekybės požymiai, atskleidžiama tokių vertybių istorinė raida, autentiškos medžiagos formavimo būdas ir nustatomi saugotini elementai bei kultūrinės vertės neturintys intarpai. Istorinės meninės raidos tyrimai yra: archeologijos, istorijos ir ikonografijos, ikonologijos, menotyros, architektūros, polichromijos, istorinės statybos ir dekoru technologijos, urbanistikos, kraštovaizdžio, stilistikos, užstatymo evoliucijos, želdynų vertinimo, chronologijos, tipologijos.

10. **Kontekstas** – objektą supanti aplinka.

11. **Kultūros paminklai** – nacionalinės reikšmės kultūros paveldo objektai.

12. **Kultūros paveldo objektai** – pavieniai ar į kompleksą įeinantys objektai, registruoti kaip nekilnojamosios kultūros vertybės.

13. **Kultūros paveldo statinys** – vertingųjų savybių turintis pastatas, jo dalis.

14. **Pastogė (palėpė)** – erdvė tarp pastato viršutinio aukšto perdangos, sienų ir stogo.

15. **Pastogės patalpos (mansarda, mezoninas)** – pastogėje įrengtas aukštas arba jo dalis, kurio (kurios) dalis sienų arba lubų gali būti nuožulnios. Pastogės patalpos aukštis žemiausioje dalyje turi būti ne mažesnis kaip 1,6 m, o 3,5 m² ar didesniame patalpos plote – ne mažesnis kaip 2,3 m.

16. **Pritaikymas** – kultūros paveldo objekto ar jo sudedamųjų dalių pertvarkymas naudoti, suderinant valdytojo ir visuomenės poreikius, minimaliai keičiant vertingąsias savybes ir sudarant galimybes atkurti būklę, buvusią iki šių pakeitimų, atliekant tyrimais pagrįstus tvarkomuosius paveldosaugos, statybos darbus.

17. **Restauravimas** – visų išlikusių kultūros paveldo objekto autentiškų dalių ar elementų konservavimas, atskirų neišlikusių elementų ar dalių atkūrimas, nekilnojamosios kultūros vertybės požymių išsaugojimas, atskleidimas ir išryškėjimas atliekant tyrimais pagrįstus tvarkomuosius paveldosaugos, statybos ir kraštotvarkos darbus.

18. **Saugomas objektas (statinys)** – kultūros paveldo objektas (statinys), Lietuvos Respublikos Nekilnojamojo kultūros paveldo apsaugos įstatymo tvarka paskelbtas saugomu ar kultūros paminklu.

19. **Stogo elementai** – vėdinimo kanalai ir kaminėliai, alsuokliai, stoglangiai, dūmtraukiai, deformacinės siūlės, antenos ir kitos stoge ir virš stogo esančios konstrukcijos.

20. **Švieslangis** – langas stoge, stoglangis (švieslangis ir stoglangis taisyklėse naudojami kaip sinonimai);

21. **Vertingoji savybė** – kultūros paveldo objekto, vietovės, jų dalies ar elemento bruožas, vertingas etniniu, istoriniu, estetiniu ar moksliniu požiūriu.

22. **Vertingųjų savybių keitimas** – tvarkybos darbai, veikiantys vertingąsias savybes (avarijos grėsmės pašalinimas, konservavimas, pritaikymas, restauravimas, atkūrimas), taip parenkami ir atliekami pagal Lietuvos Respublikos Nekilnojamojo kultūros paveldo apsaugos įstatymo nustatytus reikalavimus, kad būtų maksimaliai išsaugotas autentiškumas ir kultūros paveldo objektas ar vietovė būtų tinkami naudoti.

23. Kitas Rekomendacijose vartojamas sąvokas nustato Lietuvos Respublikos Nekilnojamojo kultūros paveldo apsaugos įstatymas, kiti įstatymai ir teisės aktai.

III. SVARBIAUSI PALĖPIŲ IR STOGLANGIŲ ĮRENGIMĄ VILNIAUS SENAMIESTYJE REGLAMENTUOJANTYS TEISINIAI DOKUMENTAI

24. Įstatymai:

24.1. Lietuvos Respublikos nekilnojamojo kultūros paveldo apsaugos įstatymas;

- 24.2. Lietuvos Respublikos statybos įstatymas;
- 25. Reglamentai:
 - 25.1. Paveldo tvarkybos reglamentai (PTR);
 - 25.2. Statybos techniniai reglamentai (STR);
 - 25.3. Vilniaus senamiesčio- kultūros paminklo UIP – apsaugos reglamentas (patvirtintas 2003-12-23 Kultūros ministro įsak. Nr. IV-490) ir jo dosje, papildymas.
- 26. Kiti įstatymus lydintieji teisės norminiai aktai:
 - 26.1. Lietuvos Respublikos Vyriausybės nutarimai, Kultūros ministerijos įsakymai, Kultūros paveldo departamento įsakymai paskelbti Kultūros paveldo departamento prie Kultūros ministerijos internetinėje svetainėje (<http://www.kpd.lt>);

IV. BENDROSIOS PALĖPIŲ ĮRENGIMO VILNIAUS SENAMIESČIO PASTATUOSE REKOMENDACIJOS

27. Palėpes įrengti rekomenduojama leisti visais atvejais, kai jos pritaikomos natūralaus apšvietimo nereikalaujančiai paskirčiai, nekeičiant išorinių stogo parametrų, nepažeidžiant pastato vertingųjų savybių, prisilaikant kitų teisinių normų reikalavimų.

28. Palėpes įrengti, kai jas pritaikant būtinas natūralus apšvietimas, siūloma leisti tais atvejais, kai stoglangių įrengimas atitinka šių rekomendacijų reikalavimus.

29. Palėpes įrengti siūloma leisti po 1940 m. statybose namuose ir už gynybinės sienos ribų esančiuose iki 1940 m. statybose namuose, jei jie nėra įrašyti į Kultūros vertybių registrą, prisilaikant šių Rekomendacijų, Vilniaus senamiesčio tvarkybos rekomendacijų, Vilniaus senamiesčio apsaugos reglamento ir kitų teisinių normų reikalavimų.

30. Palėpes įrengti pastatuose, esančiuose gynybinės sienos ribose ir pastatytuose iki 1940 m., rekomenduojama leisti tik nekeičiant stogo formos ir aukščio, išskyrus restauravimo atkūrimo atvejus.

31. Rekonstruoti įrengtas palėpes ir įrengti naujas patalpas dalinai įrengtose palėpėse siūloma leisti, kai stoglangių įrengimas atitinka šių Rekomendacijų reikalavimus arba rekonstrukcijos metu galima pagerinti esamą padėtį (sumažinti neigiamą poveikį vertingosioms senamiesčio ir tvarkomo pastato savybėms).

32. Palėpių įrengimo projektai rengiami visam namui, pateikiant viso stogo ir fasadų architektūrinio sprendimo projektinius pasiūlymus.

V. STOGLANGIŲ ĮRENGIMO PAMINKLINIUOSE, SAUGOMUOSE IR REGISTRINIUOSE VILNIAUS SENAMIESČIO PASTATUOSE REKOMENDACIJOS

33. Stoglangius paminkliniuose, saugomuose ir registriniuose pastatuose rekomenduojama leisti įrengti tik restauravimo atkūrimo atveju:

33.1. faktą, kad stoglangiai buvo ar galėjo būti, pagrindus objektyviais duomenimis (ikonografinė medžiaga, rašytiniais dokumentais, inžineriniais–techniniais tyrimais) arba pastato tipologija, architektūros stilium, kompozicija (menotyrene analize, parengus retrospekcijas-pastato buvusių vaizdus);

33.2. istorinės–meninės raidos tyrimais nustatčius ar patikslinus objekto vertingąsias savybes;

33.3. nepažeidžiant autentiškumo ir nustatytų pastato vertingųjų savybių (saugotinų stogo konstrukcijų, saugotinos fasadų ir stogo kompozicijos).

34. Stoglangius registriniuose objektuose atskirais atvejais rekomenduojama leisti įrengti:

34.1. stoglangių įrengimo būtinybę pagrindus darnaus vystymosi poreikiais (pastato pritaikymo ir funkcionavimo būtinybe, visuomeniniu interesu ir pan.);

34.2 nepažeidžiant autentiškumo ir nustatytų pastato vertingųjų savybių (saugotinų stogo konstrukcijų, saugotinos fasadų ir stogo kompozicijos);

34.3. nepažeidžiant aplinkos vertingųjų savybių (įvertinus objekto vietą, apžvelgiamumą ir kontekstą).

VI. STOGLANGIŲ ĮRENGIMO KITUOSE VILNIAUS SENAMIESČIO PASTATUOSE REKOMENDACIJOS

35. Vilniaus senamiesčio dosje papildyme nustatytose vertingose, būdingose senamiesčio erdvėse bei gerai apžvelgiamose vietose (panoramose - pastatai arti svarbiausių regyklų, miesto vidaus erdvėse – pastatai prie aikščių, plačių gatvių, gatvėse - neaukštų pastatų gatvės fasadai) stoglangius rekomenduojama leisti įrengti:

35.1. kultūros paveldo statiniuose ir pastatuose, statytuose iki 1940 m., – restauravimo atkuriant atveju arba stoglangių atsiradimo galimybę pagrindus pastato tipo, architektūros stiliaus, kompozicijos analize;

35.2. pastatuose, statytuose po 1940 m., – nepažeidžiant aplinkos vertingųjų savybių, laikantis kontekstualumo principų, t.y., dermės su aplinka kriterijų (mastelis, ritmas, tradicinis medžiagiškumas, pastato ir jo aplinkos architektūros charakteris).

36. Ribotai apžvelgiamose vietose (siaurose gatvėse, kai iš priešingos gatvės pusės nesimato stogo ir stoglangių, kiemo ar kvartalo vidaus fasaduose, aukštesnių statinių uždengtuose pastatuose) stoglangius rekomenduojama leisti įrengti:

36.1. nepažeidžiant pastato tipologinio charakterio, t.y., kad stoglangiai nebūtų įrenginėjami pastatuose, kuriuose jų nebuvo ir tipologiškai negalėjo būti (buvusiuose ūkiniuose pastatėliuose, tarnų fligeluose, užbaigtos kompozicijos pastatuose) bei išlaikytų pastato tipui būdingus parametrus (stoglangių kiekis ir vieta stogo plokštumoje, stoglangių dydis, stoglangių forma);

36.2. nepažeidžiant aplinkos vertingųjų savybių, prisilaikant kontekstualumo principų – dermės su aplinka kriterijų (mastelis, ritmas, tradicinis medžiagiškumas, pastato ir jo aplinkos architektūros charakteris).

37. Orientaciniai rodikliai projektuojant naujus stoglangius:

37.1. stoglangiai negali dominuoti pastato kompozicijoje, o tik papildyti ją;

37.2. stoglangių aukštis ir plotis turi atitikti daugumoje architektūrinių stilių būdingą proporcingą pastato langų į viršų mažėjimą;

37.3. vieno aukšto pastatuose stoglangių aukštis siūlomas ne didesnis negu 0,5 fasadinių langų aukščio;

37.4. stoglangių ašys dažniausia turi sutapti su pastato langų ašimis;

37.5. pastatuose, statytuose iki 19 a. vid., stoglangių ritmas rekomenduojamas 2-3 kartus retesnis negu langų. Pastatuose, statytuose 19 a. pab.- 20 a., stoglangių išdėstymo ritmas gali sutapti su langų ritmu, jei tai neprieštarauja pastato kompozicijai;

37.6. sublokuotų stoglangių įrenginėti nerekomenduojama, išskyrus įrengiamus mezoninus.

VII. STOGLANGIŲ TIPAI IR JŲ NAUDOJIMAS

38. Įrengiant stoglangius paminkluose, saugomuose ir registriniuose pastatuose, kultūros paveldo statiniuose stoglangio tipas nustatomas individualiai kiekvienam pastatui pagal tyrimų duomenis (pastato statybos laikotarpį ir architektūros stilių, mastelį, konkrečią architektūrą, dekorą ir pan.):

38.1. tūriniai stoglangiai – tai tradiciniai stoglangiai. Jie skiriasi architektūros stiliumi ir dydžiu. Maži tūriniai stoglangiai buvo naudojami neeksploatuojamoms palėpėms vėdinti ir minimaliam apšvietimui. Didesni – patalpoms palėpėse apšviesti;

38.2. pusiau įkirsti į stogo plokštumą tūriniai stoglangiai – 19 a.-20 a. paplitę tankiai išdėstyti tūriniai ir į stogo plokštumą įkirsti ar pusiau įkirsti stoglangiai, naudoti pilnaverčiam papildomam eksploatuojamam aukštui palėpėje įrengti;

38.3. stikliniai stogai – naudoti laiptinėms ir kitoms reprezentacinėms patalpoms apšviesti, būdingi 19 a.-20 a. istorizmo, moderno, racionalizmo architektūros pastatams;

38.4. plokštuminiai stoglangiai – tai šiuolaikiniai stoglangiai, atsiradę pastaraisiais dešimtmečiais. Jūs rekomenduojama leisti naudoti pastatuose, statytuose po 1940 m., blogai apžvelgiamose Senamiesčio panoramų ir vidaus erdvių vietose, nevertinguose pastatuose už gynybinės sienos ribų ir, atskirais atvejais, stoguose, kur jau yra įrengti plokštuminiai stoglangiai;

38.5. šviesos tuneliai – plokštuminio stoglangio variantai, naudojami dėl mažesnių gabaritų stogo plokštumoje. Jūs rekomenduojama leisti naudoti laikantis p. 38.5 rekomendacijų bei pavienius – mažai apžvelgiamose stogų vietose;

38.6. maskuojamieji stoglangiai – stiklinės spalvotos čerpės, keraminės čerpių spalvos žaliuzės ant įkirstų ar plokštuminių stoglangių ir kt. Maskuojamuosius stoglangius rekomenduojama leisti naudoti: esamai padėčiai pagerinti ten, kur jau yra įrengti šiuolaikiniai stoglangiai, pastatuose statytuose po 1940 m., nevertinguose pastatuose už gynybinės sienos ribų. Kituose pastatuose rekomenduojama leisti naudoti tik išimtiniais atvejais, tyrimais pagrindus, kad vertingosios pastato ir aplinkos savybės iš esmės nesumenkinamos.

VIII. STOGLANGIŲ ĮRENGIMAS BEI REKONSTRUKCIJA PASTATUOSE, KURIUOSE ĮRENGTOS PALĖPĖS AR JŲ DALYS

39. Rekomendacijos tyrimo projektavimo darbams:

39.1. projektus siūloma rengti visam stogui;

39.2. rengiant projektą rekomenduojamas esamos padėties įvertinimas, pagrįstas inžineriniais-techniniais ir istorinės-meninės pastato raidos tyrimais;

39.3. rengiant projektą rekomenduojama projektinių pasiūlymų stadija.

40. Principinės nuostatos ir rekomendacijos:

40.1. įrengti naujus ar rekonstruoti esamus stoglangius siūloma leisti šiose Rekomendacijose numatytais sąlygomis arba tuo atveju, jei numatoma pagerinti esamą padėtį (išryškinti ar atkurti vertingąsias savybes);

40.2. Įrengti naujus stoglangius ar rekonstruoti esamus siūloma laikantis šių rekomendacijų. Kai dėl esamos padėties neįmanoma laikytis šių rekomendacijų, naujiems stoglangiams įrengti ar rekonstruoti esamiems keliama svarbiausia sąlyga – architektūros darnos ir istorinio miestovaizdžio tapatumo siekis;

40.3. rekonstrukcijos metu rekomenduojama suvienodinti stoglangius pagal tinkamiausią variantą. Kelių tipų švieslangius rekomenduojama leisti tik vizualiai nesvarbiose vietose arba tyrimais pagrindus architektūrinį sprendimą;

40.4. vizualinio poveikio neutralizavimui rekomenduojami įvairūs švieslangių maskavimo variantai: stiklinės spalvotos čerpės, keraminės čerpių spalvos žaliuzės ir kt., švieslangių įgilinimas ir pan.

VIII. STOĞŲ DANGOS, DETALĖS, TECHNINIAI INŽINERINIAI ĮRENGINIAI

41. Įrengiant palėpes paminkluose, saugomuose, registriniuose ir kultūrinę vertę turinčiuose pastatuose stogų formą, dangą, kaminus rekomenduojama keisti tik restauravimo atkuriant atveju, sprendinius pagrindus istorinės meninės raidos bei inžineriniais-techniniais tyrimais;

42. Įrengiant palėpes kituose pastatuose stogų formą, dangą, kaminus rekomenduojama keisti, kai:

42.1. nepažeidžiamos aplinkos vertingosios savybės (įvertinus apžvelgiamumą ir kontekstualumą);

42.2. nepažeidžiamas pastato tipologinis charakteris, architektūros stilius, kompozicija;

42.3. sprendimai priimti įvertinus ar patikslinus pastato vertingąsias savybes bei pagrįsti istorinės-meninės raidos tyrimais.

43. Būtinuosius techninius įrenginius (ventiliacijos šachtas, vėdinimo-šaldymo įrangą) rekomenduojama įrengti tik tais atvejais, kai jų nesimato iš pagrindinių Senamiesčio apžvalgos taškų, gatvių ir aikščių, kai jie nedarko stogo ir nepakeičia pastato silueto.

44. Ventiliacijos įrenginius rekomenduojama maksimaliai slėpti, įrengti kiemo pusėje, neiškelti virš stogo kraigo. Rekomenduojama jiems panaudoti restauruojamą-atkuriamą kaminų sistemą.

45. Saulės kolektorių įrengimas Vilniaus senamiestyje nerekomenduojamas.

46. Palydovinė televizijos antena ant stogo rekomenduojama tik viena – kolektyvinė, slepiama kiemo pusėje.

47. Priešgaisrines apsaugines tvoreles ir sniego gaudytuvus rekomenduojama projektuoti minimalių leistinų gabaritų ir dažyti stogo dangos spalva.

48. Ant stogo projektuojamus inžinerinius įrenginius rekomenduojama pavaizduoti ir architektūrinėje projekto dalyje bei suderinti su už kultūros paveldo apsaugą atsakingomis institucijomis.

IX. PALĖPIŲ IR STOGLANGIŲ ĮRENGIMO VILNIAUS SENAMIESČIO PASTATUOSE GALIMYBĖS NUSTATYMO TVARKA

49. Rengiant palėpių pritaikymo ir stoglangių įrengimo projektus paminkliniuose, saugomuose ir registriniuose pastatuose siūloma laikytis V skyriuje nustatytų rekomendacijų ir atlikti juose numatomus tyrimo projektavimo darbus.

50. Rengiant palėpių pritaikymo ir stoglangių įrengimo projektus kituose senamiesčio pastatuose ir, išimtiniais atvejais, registriniuose objektuose rekomenduojama atlikti šiuos parengiamuosius, tyrimų ir projektavimo darbus:

50.1. įvertinti urbanistinę situaciją: nustatyti pastato apžvelgiamumą iš svarbiausių tolimų apžvalgos taškų (iš Bendrajame plane nustatytų ir kt. populiarių regyklų) skaitmeniniu metodu, nustatyti pastato apžvelgiamumą iš artimoje aplinkoje (gatvėje, aikštėje, visuomeniniuose pastatuose) esančių apžvalgos taškų;

50.2. įvertinti pastato kultūrinę vertę ir architektūrą bei konstrukcijas: surinkti duomenis iš Kultūros vertybių registro, atlikti istorinės-meninės raidos tyrimus (surinkti istorinius duomenis arba atlikti istorinius tyrimus, nustatyti pastato tipą, architektūros stilių, jo kompozicijos bruožus), atlikti inžinerinius-techninius tyrimus (nustatyti su palėpės įrengimu susijusių pastato plano ir konstrukcijų fizinę būklę bei vertingąsias savybes);

50.3. parengti palėpių ir stoglangių įrengimo pastate projektinius pasiūlymus. Projektiniai pasiūlymai pateikiami drauge su pilnu tyrimų dokumentacijos komplektu. Projektiniuose pasiūlymuose pateikiama pilna vaizdinė medžiaga, reikalinga sprendiniams suvokti (pastato fasadai, stogo planas, pjūviai, išklotinė ar maketas).

50.4. projektiniai pasiūlymai suderinami su už kultūros paveldo apsaugą atsakingomis institucijomis.

X. BAIGIAMOSIOS NUOSTATOS

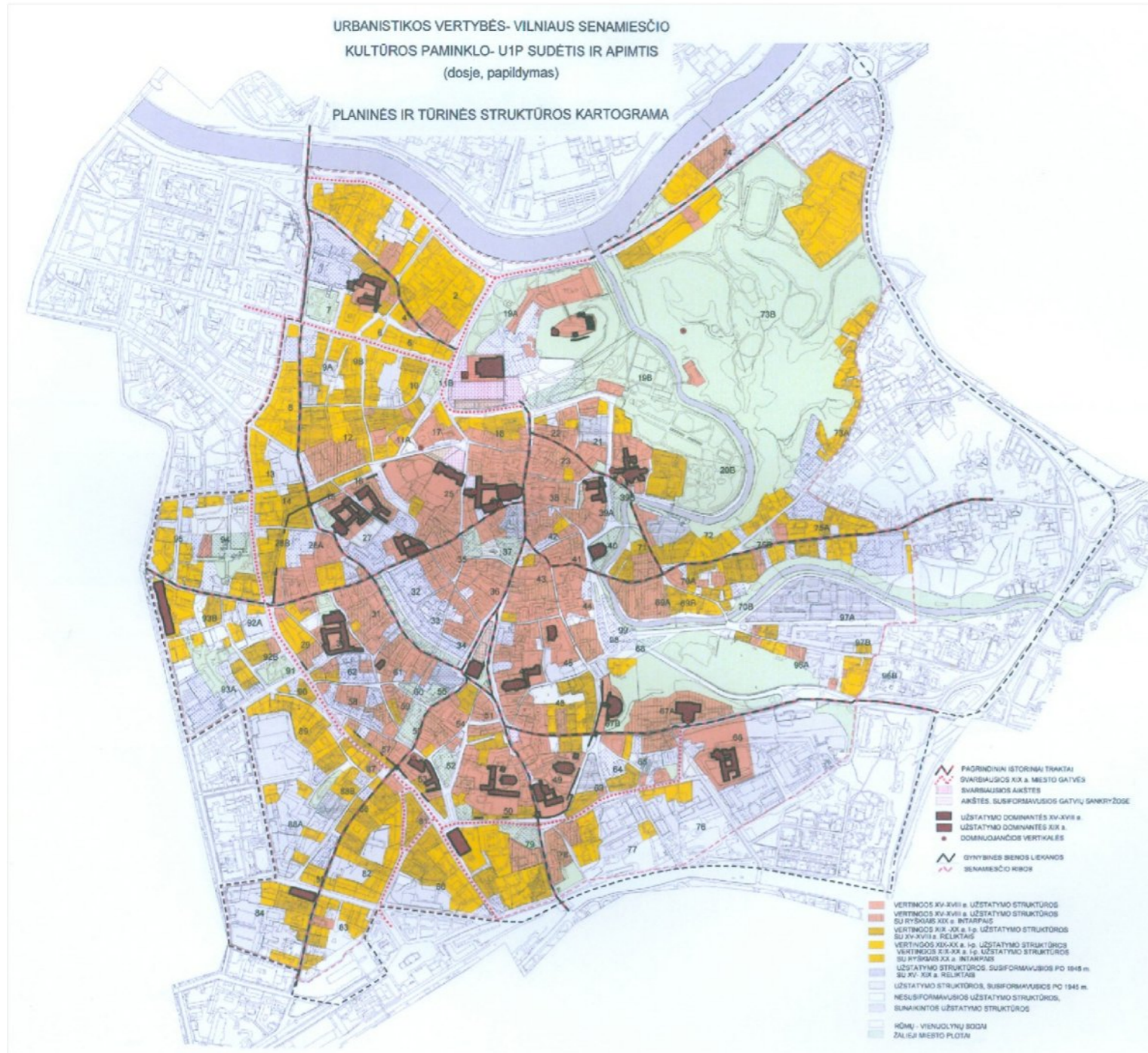
51. Šios Rekomendacijos gali būti keičiamos Vilniaus miesto savivaldybės tarybos sprendimu.

52. Rengiant tvarkybos projektus, kuriuose kompleksiskai sprendžiamas viso į kompleksą įeinančio kultūros paveldo objekto atkūrimas, restauravimas, ar pritaikymas, Vilniaus miesto savivaldybės administracijos daliniai, išduodantys specialiuosius architektūrinius reikalavimus bei pagal kompetenciją atliekantys kitas funkcijas, gali nustatyti nuo Rekomendacijų besiskiriančius reikalavimus, atitinkančius kultūros paveldo apsaugą reglamentuojančių teisės aktų nuostatas ir kultūros paveldo apsaugos reikalavimus.

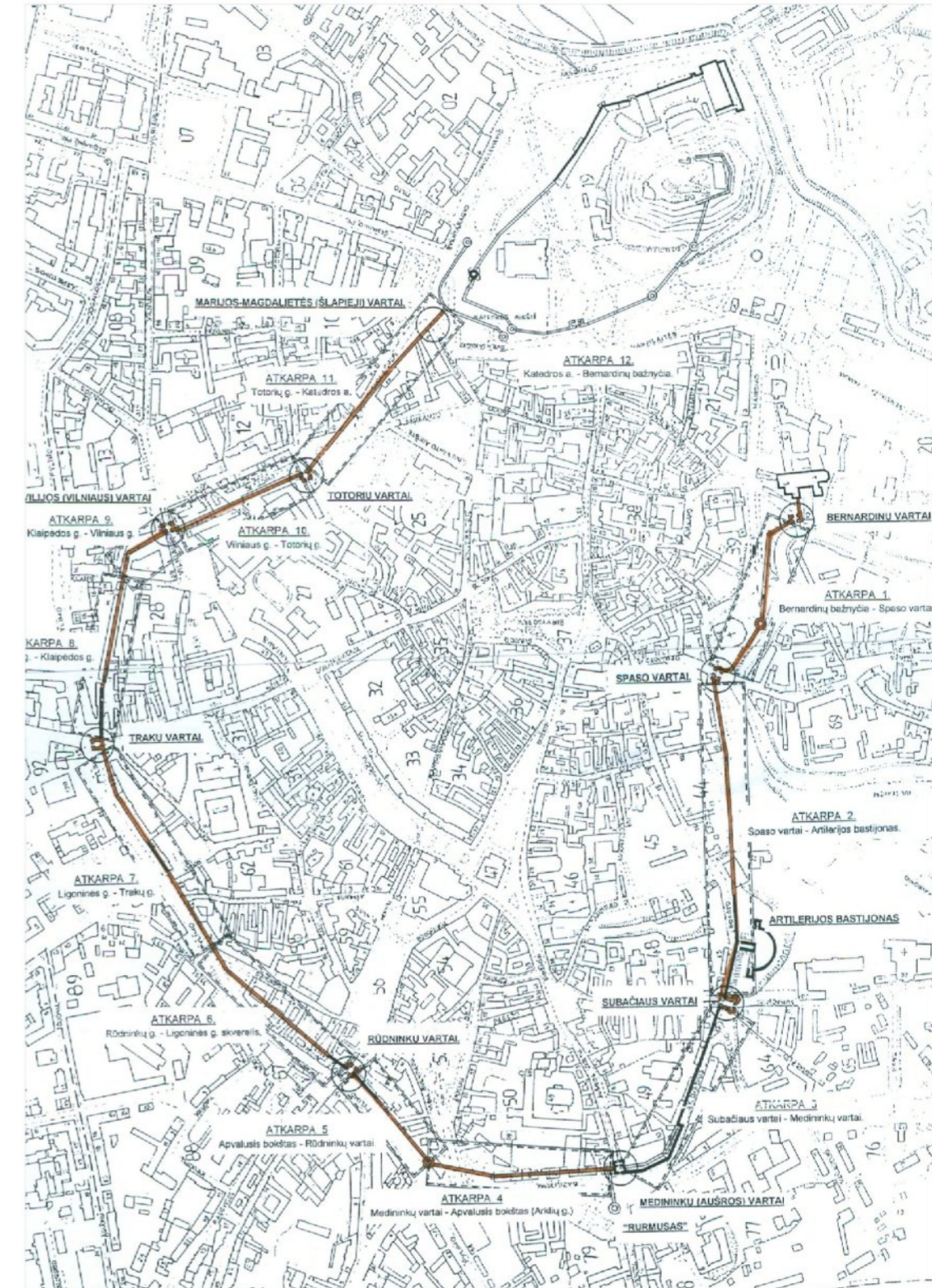
53. Pasikeitusių įstatymų, Lietuvos Respublikos Vyriausybės nutarimų ir kitų teisės aktų nuostatomis, prieštaraujančiomis šioms Rekomendacijoms, būtina vadovautis iš karto, nelaukiant šių Rekomendacijų pakeitimo ar papildymo.

IŠTRAUKA IŠ VILNIAUS SENAMIESČIO APSAUGOS REGLAMENTO

Palėpių ir stoglangių įrengimo
Vilniaus senamiesčio pastatuose
rekomendacijų 1 priedas



IŠTRAUKA IŠ VILNIAUS MIESTO SIENOS EKSPONAVIMO PROJEKTO



TAISYKLIŲ GALIOJIMO RIBOS



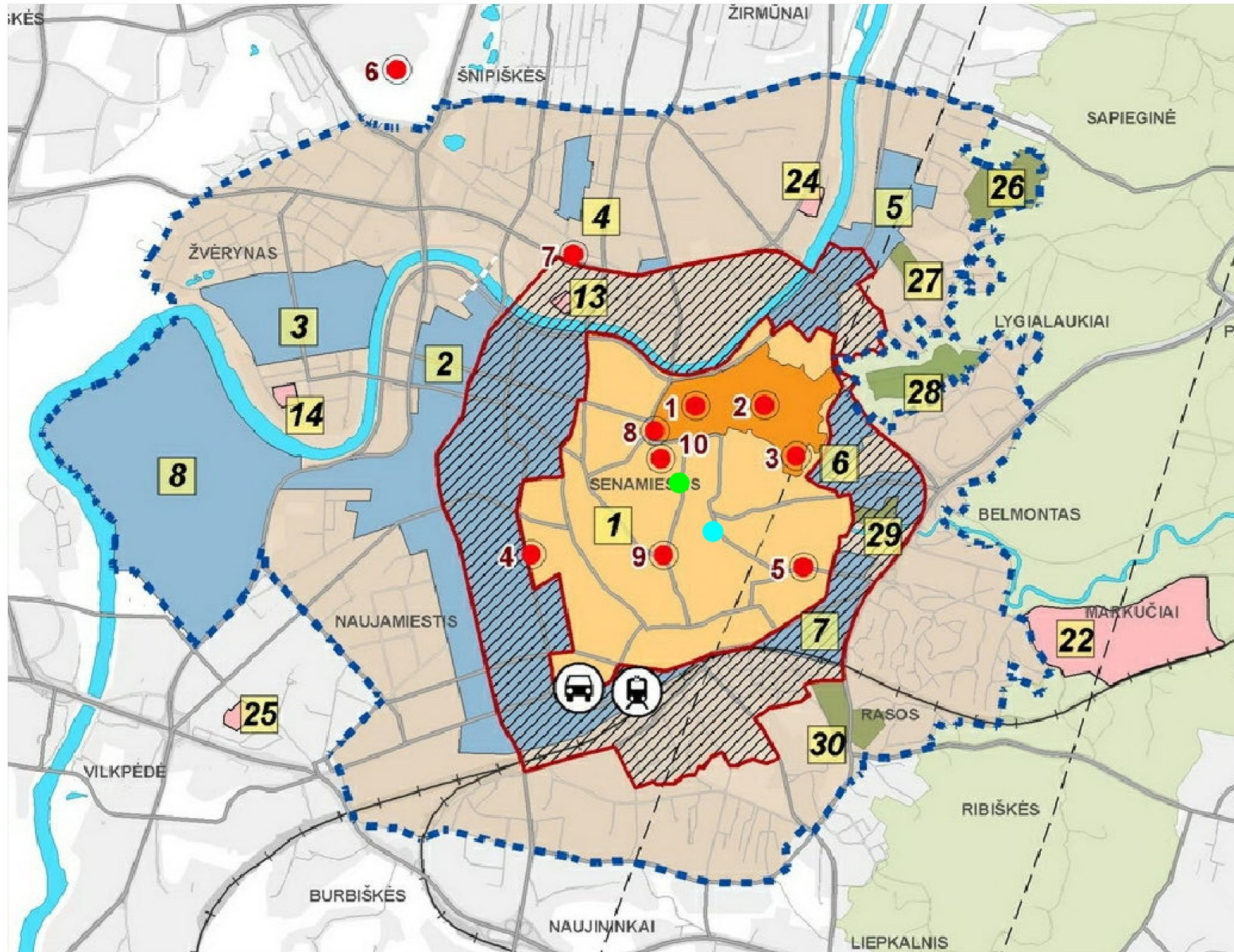
Vilniaus senamiesčio riba
Vilniaus miesto sienos riba

SKIRTINGŲ REIKALAVIMŲ ZONOS:

I ZONA - Vilniaus senamiesčio teritorija miesto sienų ribose
II ZONA - Vilniaus senamiesčio teritorija už miesto sienų ribų

AM at. Nr.2055		UAB "PROJEKTAVIMO IR RESTAURAVIMO INSTITUTAS"	Vilniaus senamiestis (unikalus objekto kodas 16073, kodas iki 2005-04-19 U1P)	
A046, 0189 A976, 0475	PV PDV	G. Miknevičienė M. Nemunienė	2009-12 2009-12	Palėpių ir stoglangių įrengimo Vilniaus senamiesčio pastatuose taisyklės
Taisyklių galiojimo ribos				Laida 0
PP	Organizatorius: Vilniaus miesto savivaldybės administracijos Miesto plėtros departamentas		PRI.09-A67-3	Lapas 1
				Lapų 1

IŠTRAUKA IŠ VILNIAUS MIESTO BENDROJO PLANO IKI 2015 M.



Palėpių ir stoglangių įrengimo
Vilniaus senamiestio pastatuose
rekomendacijų 2 priedas

Bendrajame plane nustatytos Vilniaus senamiestio apžvalgos vietos

- Žymėjimas
- 1. Gedimino bokštas
- 2. Trijų kryžių kalnas
- 3. Bekešo kalnas
- 4. nuo Mindaugo gatvės
- 5. nuo Subačiaus gatvės
- 6. nuo Šeškinės šlaitų
- 7. nuo Savivaldybės pastato (20-o aukšto terasos)
- 8. Katedros aikštė
- 9. Rotušės aikštė
- 10. S. Daukanto aikštė

Papildomas Vilniaus senamiestio apžvalgos taškas

- Šv. Jonų bažnyčios varpinės bokštas

Siūlomas Vilniaus senamiestio apžvalgos taškas

- Vilniaus augustinų vienuolyno ansamblio
Švč. Mergelės Marijos Ramintojos bažnyčios bokštas

AM at. Nr.2055	UAB "PROJEKTAVIMO IR RESTAURAVIMO INSTITUTAS"		Vilniaus senamiestis (unikalus objekto kodas 16073, kodas iki 2005-04-19 U1P)	
A046, 0189	PV	G. Miknevičienė	2009-12	Palėpių ir stoglangių įrengimo Vilniaus senamiestio pastatuose taisyklės
A976, 0475	PDV	M. Nemunienė	2009-12	
Pagrindiniai Vilniaus senamiestio apžvalgos taškai				Laida 0
PP	Organizatorius: Vilniaus miesto savivaldybės administracijos Miesto plėtros departamentas		PRI.09-A67-3	Lapas 2
				Lapų 1

IŠTRAUKA IŠ VILNIAUS SENAMIESČIO APSAUGOS REGLAMENTO

URBANISTIKOS VERTYBĖS- VILNIAUS SENAMIESČIO
KULTŪROS PAMINKLO- U 1P SUDĖTIS IR APIMTIS
(DOSJE, PAPILDYMAS)
ERDVINĖS STRUKTŪROS KARTOGRAMA



AM at. Nr.2055		UAB "PROJEKTAVIMO IR RESTAURAVIMO INSTITUTAS"	Vilniaus senamiestis (unikalus objekto kodas 16073, kodas iki 2005-04-19 U1P)	
A046, 0189 A976, 0475	PV PDV	G. Miknevičienė M. Nemunienė	2009-12 2009-12	Palėpių ir stoglangių įrengimo Vilniaus senamiesčio pastatuose taisyklės
				Vertingos senamiesčio vidaus erdvės ir išsklotinės
PP	Organizatorius: Vilniaus miesto savivaldybės administracijos Miesto plėtros departamentas		PRI.09-A67-3	Laida 0 Lapas 3

STOGLANGIŲ ĮRENGIMO ISTORINIUISE PASTATUOSE PRINCIPAI
ARCHITEKTŪRINĖ STILISTIKA

Palėpių ir stoglangių įrengimo
Vilniaus senamiesčio pastatuose
rekomendacijų 4 priedas



Maironio g. 11



Pranciškonų g. 9



Vilniaus g. 41



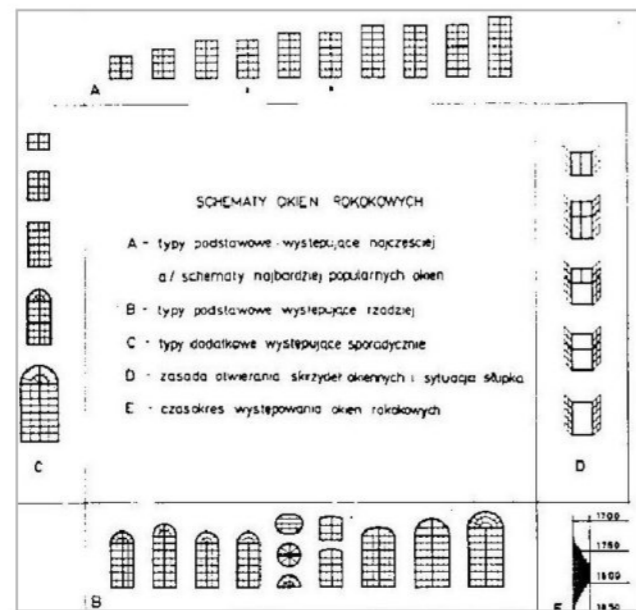
Volano g. 13/11

Svarbiausia stoglangių įrengimo istoriniuose pastuose taisyklė - stoglangiai turi atitikti pastato architektūrinę stilistiką.

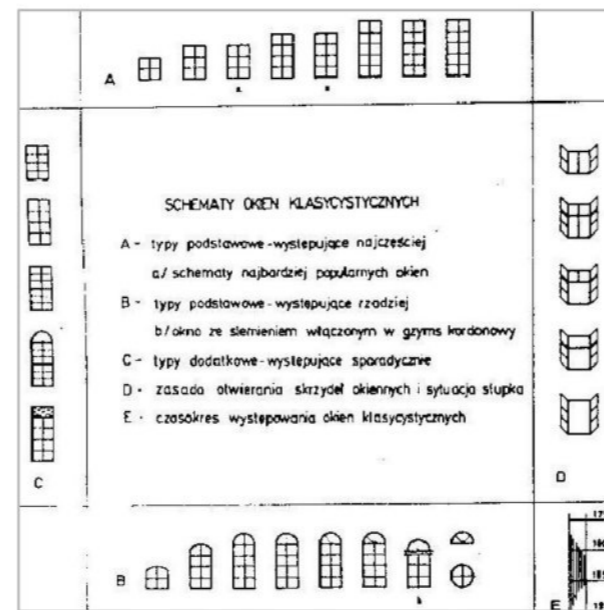
ARCHITEKTŪRINĖ STILISTIKA

Langų ir stoglangių skaidymas bei kompozicinis "mažėjimo į viršų" principas

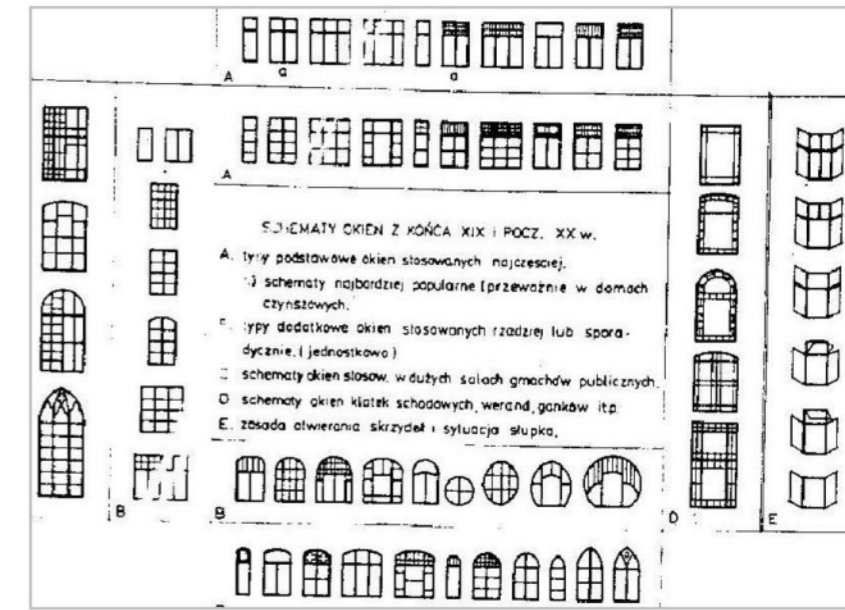
Rokoko stiliaus langų ir stoglangių schemas



Klasicizmo stiliaus langų ir stoglangių schemas

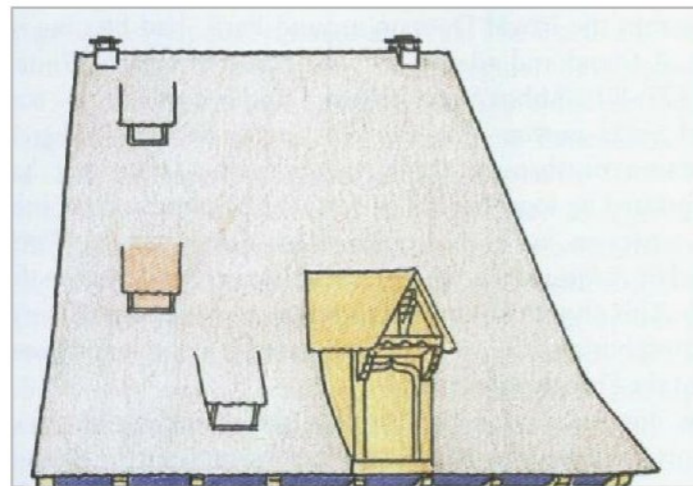
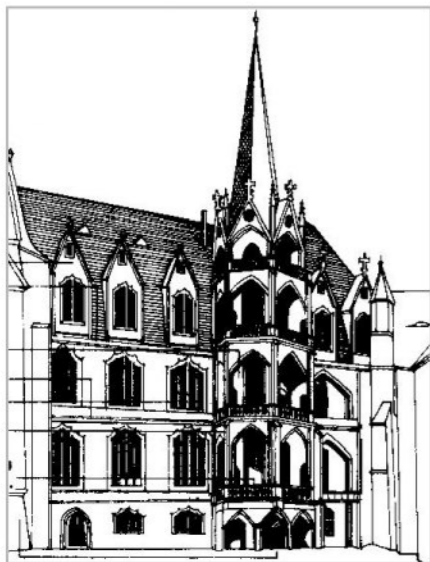


19 a. pab.-20 a. pr. langų ir stoglangių schemas



Pastaba: schemas pateiktos iš J. Tachman "Stolarka okienna w Polsce", Warszawa, 1990.

Gotikos stiliaus stoglangių schemas

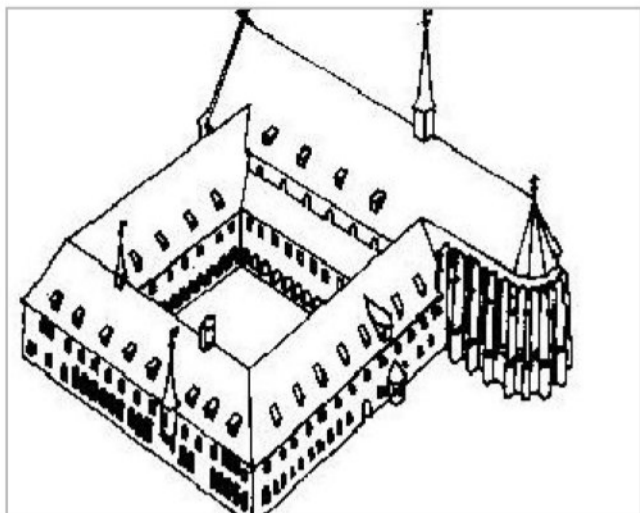


AM at. Nr.2055		UAB "PROJEKTAVIMO IR RESTAURAVIMO INSTITUTAS"		Vilniaus senamiestis (unikalus objekto kodas 16073, kodas iki 2005-04-19 U1P)	
A046, 0189	PV	G. Miknevičienė	2009-12	Palėpių ir stoglangių įrengimo Vilniaus senamiesčio pastatuose taisyklės	
A976, 0475	PDV	M. Nemunienė	2009-12	Stoglangių įrengimo istoriniuose pastatuose principai.	
				Architektūrinė stilistika	Laida 0
PP	Organizatorius: Vilniaus miesto savivaldybės administracijos Miesto plėtros departamentas		PRI.09-A67-3	Lapas 4	Lapų 1

PASTATŲ TIPOLOGIJA

VIENUOLYNAI IR BAŽNYČIOS

Palėpių ir stoglangių įrengimo
Vilniaus senamiesčio pastatuose
rekomendacijų 5 priedas



Tipinė pranciškonų ir dominikonų ordinų vienuolyno schema, naudota nuo 13 amžiaus



Augustinų vienuolyno ansamblio
Šv. Mergelės Marijos Ramintojos bažnyčia



Benediktinų vienuolynas

Vėdinimui skirti stoglangiai buvo ant visų vienuolynų ir bažnyčių stogų

GYVENAMI PASTATAI



Pilies g. 32 kiemas
Stoglangis, skirtas prekių įkėlimui



Karmelitų g. 4
Langas atike, skirtas vėdinimui



Didžioji g. 27
Stoglangis, skirtas pastogės vėdinimui ir apšvietimui

Gotikos, baroko, renesanso laikotarpiais stoglangiai buvo skirti vėdinimui ir prekių įkėlimui
Klasicizmo laikotarpiu pastogių pritaikymas gyvenamoms patalpoms dar buvo nepopuliarus, todėl stoglangių taip pat buvo nedaug



Jogailos g. 10 projektas, V. Strypulkovskis, 1899




Jogailos g. 10

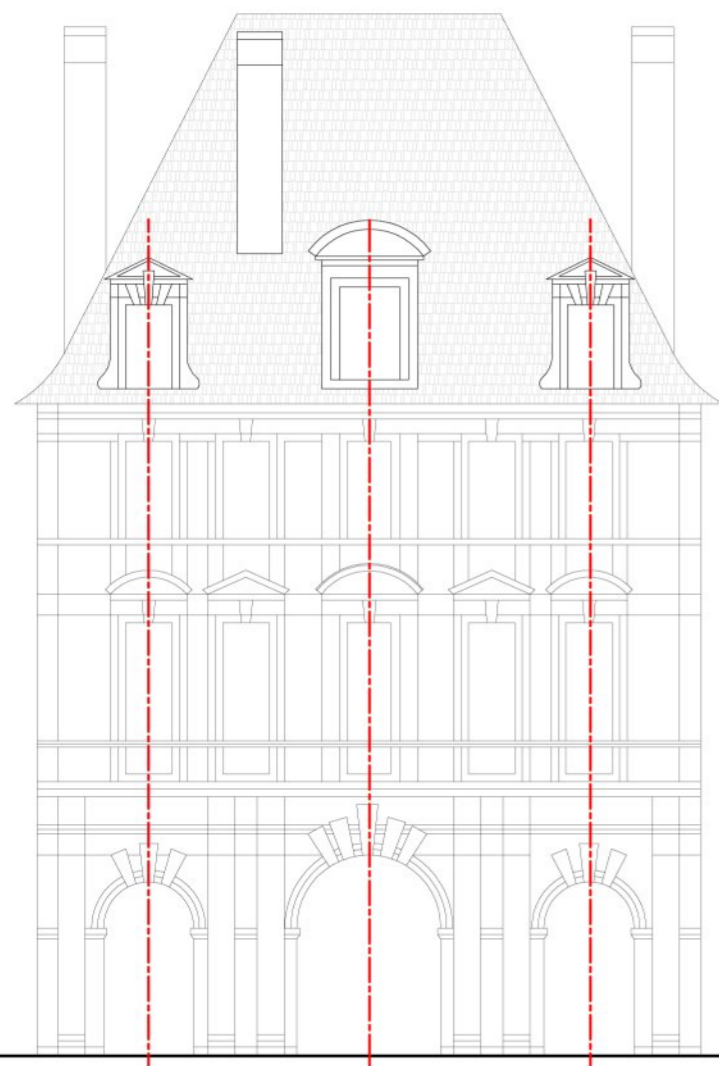


Klaipėdos g. 7

Nuo 19 a. vid. projektuojami pastatai su gyvenamajai paskirčiai pritaikytomis pastogėmis.
Stoglangiai skirti apšvietimui.

AM at. Nr.2055	 UAB "PROJEKTAVIMO IR RESTAURAVIMO INSTITUTAS"				Vilniaus senamiestis (unikalus objekto kodas 16073, kodas iki 2005-04-19 U1P)		
A046, 0189	PV	G. Miknevičienė		2009-12	Palėpių ir stoglangių įrengimo Vilniaus senamiesčio pastatuose taisyklės		
A976, 0475	PDV	M. Nemunienė		2009-12	Stoglangių įrengimo istoriniuose pastatuose principai . Pastatų tipologija		
PP	Organizatorius: Vilniaus miesto savivaldybės administracijos Miesto plėtros departamentas				PRI.09-A67-3	Lapas 5	Lapų 1

PAGRINDINIAI LANGŲ IR STOGLANGIŲ KOMPONAVIMO PRINCIPAI ISTORINIŲ PASTATŲ FASADUOSE




1. Ašinės kompozicijos principas:

- stoglangiai dėstomi ties kiekviena langų linija;
- ryškinamas įėjimas į namą, laiptinė;
- centrinis stoglangis projektuojamas stambesnis arba statomas mezoninas.

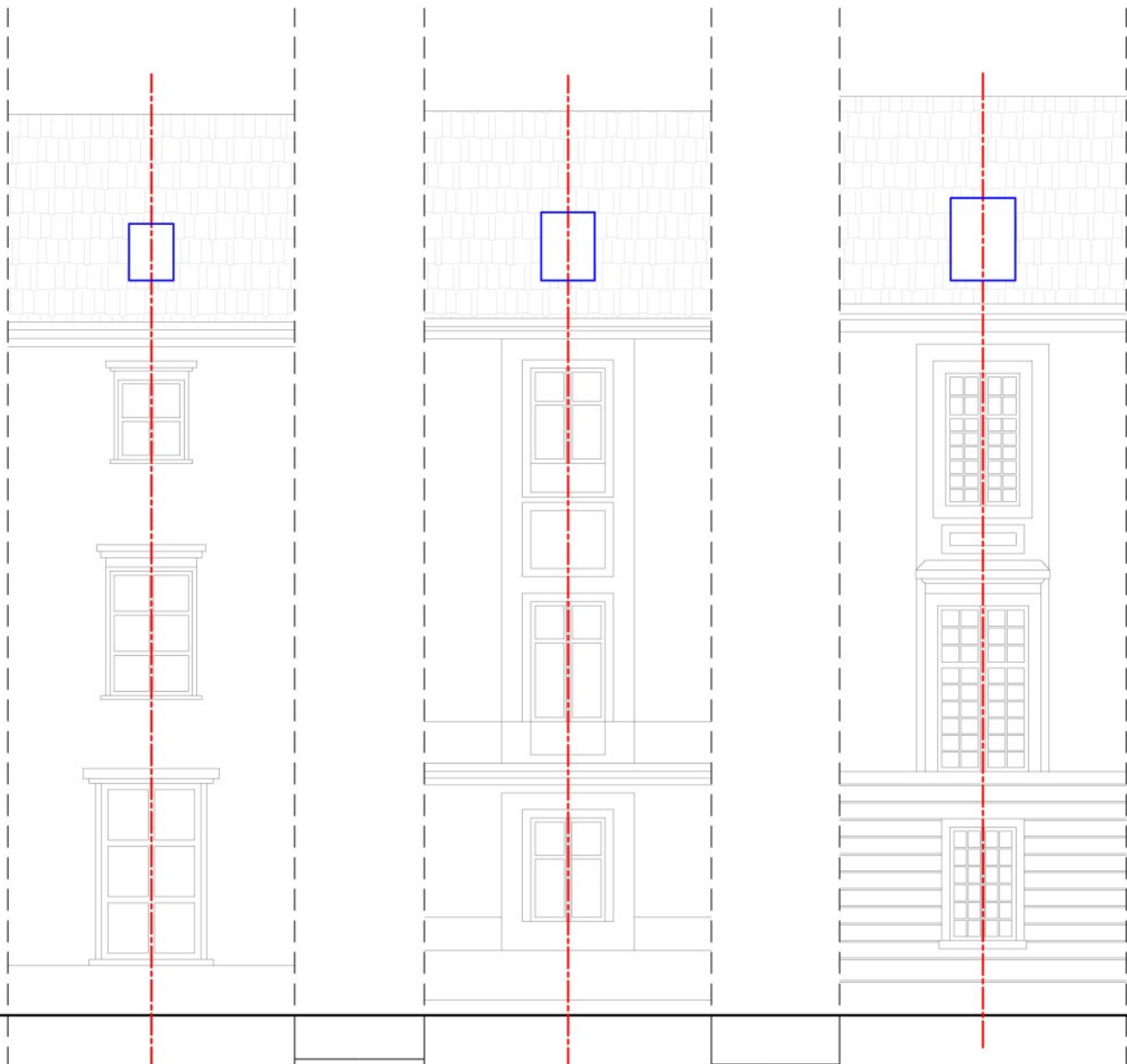
2. Nedideli stoglangiai dėstomi kas antrą (kas trečią) langų liniją

3. Stoglangiai išdėstyti ne pagal ašinę langų liniją, o tarpuose. Tarpai maksimaliai tolygūs.

AM at. Nr.2055	 UAB "PROJEKTAVIMO IR RESTAURAVIMO INSTITUTAS"			Vilniaus senamiestis (unikalus objekto kodas 16073, kodas iki 2005-04-19 U1P)		
A046, 0189	PV	G. Miknevičienė		2009-12	Palėpių ir stoglangių įrengimo Vilniaus senamiesčio pastatuose taisyklės Stoglangių įrengimo principai istoriniuose pastatuose. Komponavimo principai	
A976, 0475	PDV	M. Nemunienė		2009-12		
	Arch.	D. Valivonytė		2009-12		
PP	Organizatorius: Vilniaus miesto savivaldybės administracijos Miesto plėtros departamentas			PRI.09-A67-3	Lapas 6.1.	Lapų 2

PAGRINDINIAI LANGŲ IR STOGLANGIŲ KOMPONAVIMO PRINCIPAI ISTORINIŲ PASTATŲ FASADUOSE

Palėpių ir stoglangių įrengimo
Vilniaus senamiesčio pastatuose
rekomendacijų 6 priedas



Bendrieji langų ir stoglangių komponavimo pastatų fasaduose principai:

1. Langų gabaritai tolygiai mažėja į viršų.
2. Išlaikoma ašinė langų ir stoglangių linija arba stoglangiai komponuojami tolygiai tarp langų (žiūr. 6.1.).
3. Išlaikomas pastato architektūros stilistinis vieningumas.
4. Cokolinio aukšto langai mažesni už pirmo aukšto langus.

Pastaba: stoglangis pažymėtas schematiškai.

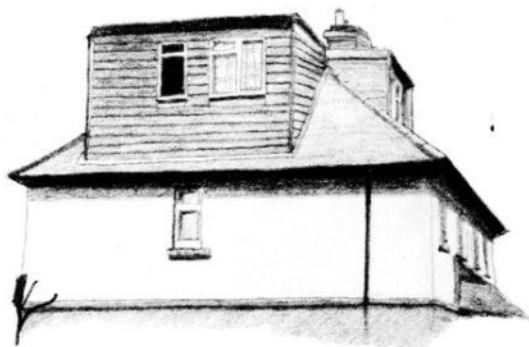
AM at. Nr.2055	 UAB "PROJEKTAVIMO IR RESTAURAVIMO INSTITUTAS"			Vilniaus senamiestis (unikalus objekto kodas 16073, kodas iki 2005-04-19 U1P)		
A046, 0189	PV	G. Miknevičienė		2009-12	Palėpių ir stoglangių įrengimo Vilniaus senamiesčio pastatuose taisyklės	
A976, 0475	PDV	M. Nemunienė		2009-12	Stoglangių įrengimo principai istoriniuose pastatuose.	
	Arch.	D. Valivonytė		2009-12	Komponavimo principai	
PP	Organizatorius: Vilniaus miesto savivaldybės administracijos Miesto plėtros departamentas			PRI.09-A67-3	Lapas 6.2.	Lapų 2

STOGLANGIŲ ĮRENGIMO ISTORINIUOSE PASTATUOSE PRINCIPAI

KOMPOZICIJA

Palėpių ir stoglangių įrengimo
Vilniaus senamiesčio pastatuose
rekomendacijų 7 priedas

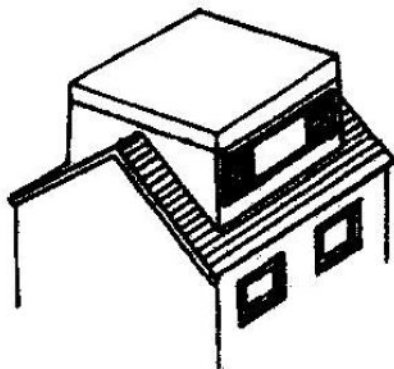
1. MASTELIS IR FORMA



-



+



-



-

Stoglangis per didelis, iškyla virš kraigo linijos, stoglangiai su plokščiu stogu nedera prie šlaitinių stogų

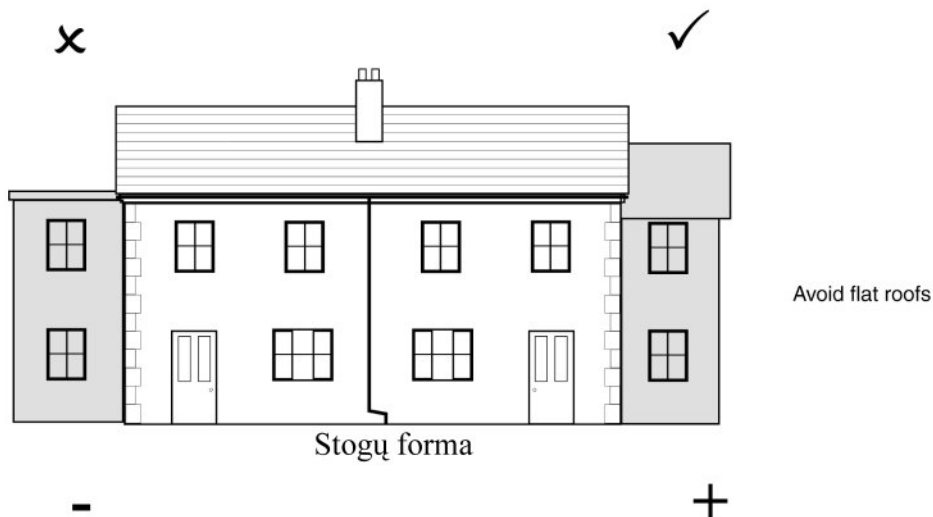
Negalima projektuoti stoglangių iškylančių virš kraigo linijos

Atestato Nr. 2055		UAB "PROJEKTAVIMO IR RESTAURAVIMO INSTITUTAS"			Vilniaus senamiestis (unikalus objekto kodas 16073, kodas iki 2005-04-19 U1P)		
A046,0189	PV	G. Miknevičienė		2009-12	PALĖPIŲ IR STOGLANGIŲ ĮRENGIMO VILNIAUS SENAMIESČIO PASTATUOSE TAISYKLĖS		
A976,0475	PDV	M. Nemunienė		2009-12	Stoglangių įrengimo istoriniuose pastatuose principai. Kompozicija, mastelis, forma		Laida 0
PP	Organizatorius: Vilniaus miesto savivaldybės Administracijos Miesto plėtros departamentas				PRI.09—A67-3	Lapas 7.	Lapų 9

2. ARCHITEKTŪRINIS SPRENDIMAS (MEDŽIAGIŠKUMAS, PROPORCIJOS, STOGO FORMA IR KT.)

Palėpių ir stoglangių įrengimo
Vilniaus senamiesčio pastatuose
rekomendacijų 7 priedas

2.1. Plokšti stogai neleistini



2.2. Stambūs dubliuoti stoglangiai neleistini



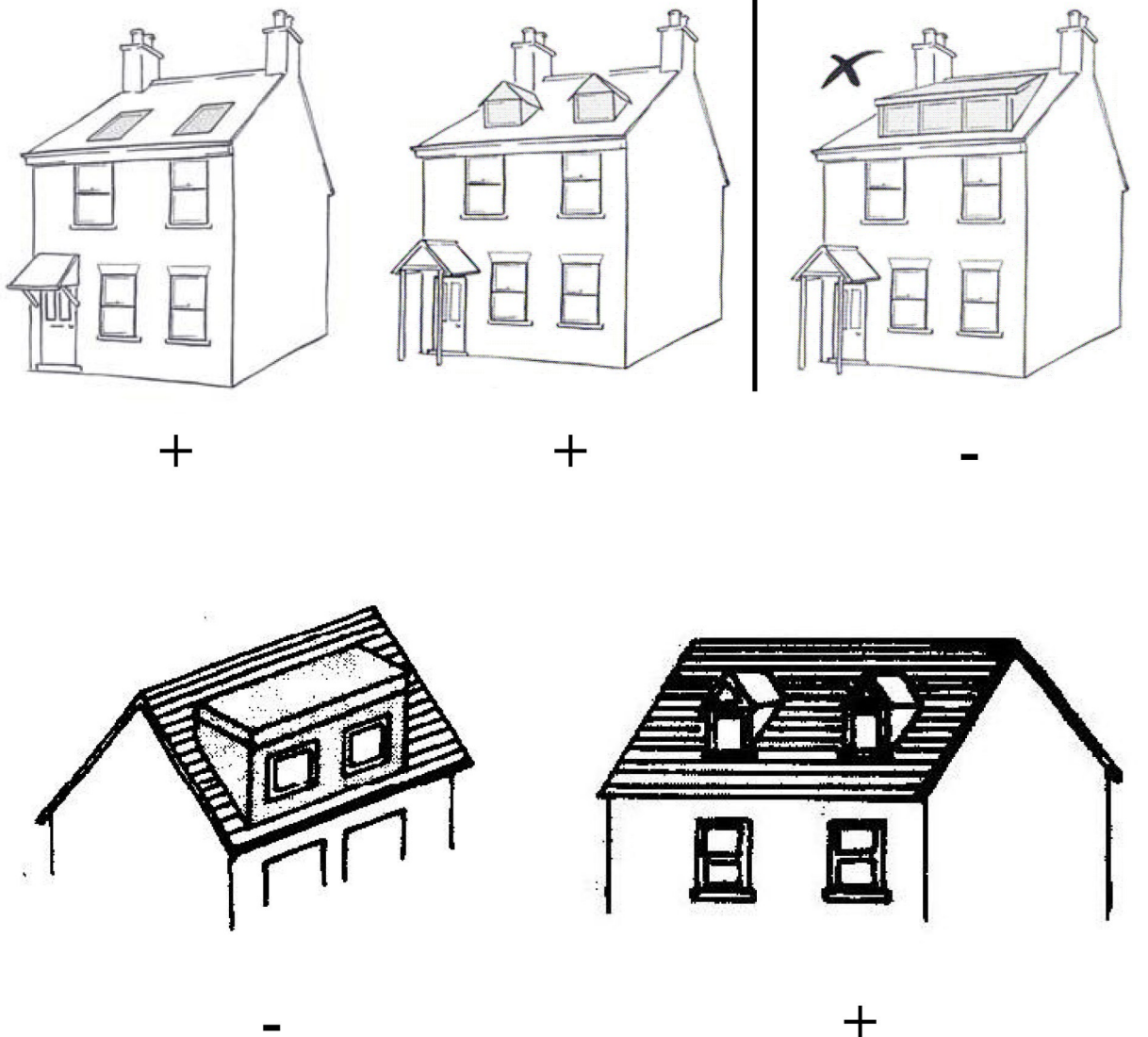
+

-

-


Atestato Nr. 2055		UAB "PROJEKTAVIMO IR RESTAURAVIMO INSTITUTAS"			Vilniaus senamiestis (unikalus objekto kodas 16073, kodas iki 2005-04-19 U1P)		
A046,0189	PV	G. Miknevičienė		2009-12	PALĖPIŲ IR STOGLANGIŲ ĮRENGIMO VILNIAUS SENAMIESČIO PASTATUOSE TAISYKLĖS		
A976,0475	PDV	M. Nemunienė		2009-12			
					Stoglangių įrengimo istoriniuose pastatuose principai. Kompozicija, mastelis, forma		Laida 0
PP	Organizatorius: Vilniaus miesto savivaldybės Administracijos Miesto plėtros departamentas			PRI.09—A67-3		Lapas 7.	Lapų 9

2.2. Stambūs dubliuoti stoglangiai neleistini



Dubliuoti stoglangiai neleistini.
Galimas tik itin taktiškas, taisyklingai
įkomponuotas, neiškylantis virš kraigo
linijos, dubliuoto stoglangio variantas.
Svarbu nepažeisti kompozicinių principų.
(žiūr. “Dubliuoti stoglangiai”, lap.)

Kontekstualiai įrengti stoglangiai su šlaitiniais
stogeliais, išlaikyta vertikali langų ašis

Atestato Nr. 2055		UAB “PROJEKTAVIMO IR RESTAURAVIMO INSTITUTAS”			Vilniaus senamiestis (unikalus objekto kodas 16073, kodas iki 2005-04-19 U1P)		
A046,0189	PV	G. Miknevičienė		2009-12	PALĖPIŲ IR STOGLANGIŲ ĮRENGIMO VILNIAUS SENAMIESČIO PASTATUOSE TAISYKLĖS		
A976,0475	PDV	M. Nemunienė		2009-12			
					Stoglangių įrengimo istoriniuose pastatuose principai. Kompozicija, mastelis, forma		Laida 0
PP	Organizatorius: Vilniaus miesto savivaldybės Administracijos Miesto plėtros departamentas				PRI.09—A67-3	Lapas 7.	Lapų 9

2.3. 1 aukšto pastatuose neleistini stambūs stoglangiai



-

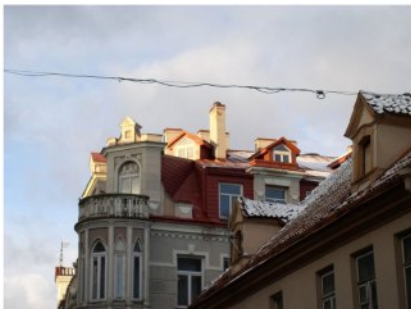


-



-

2.4. Neleistini kelių tipų stoglangiai



-



-



-

2.5. Neleistinas per tankus stoglangių ritmas



+



-



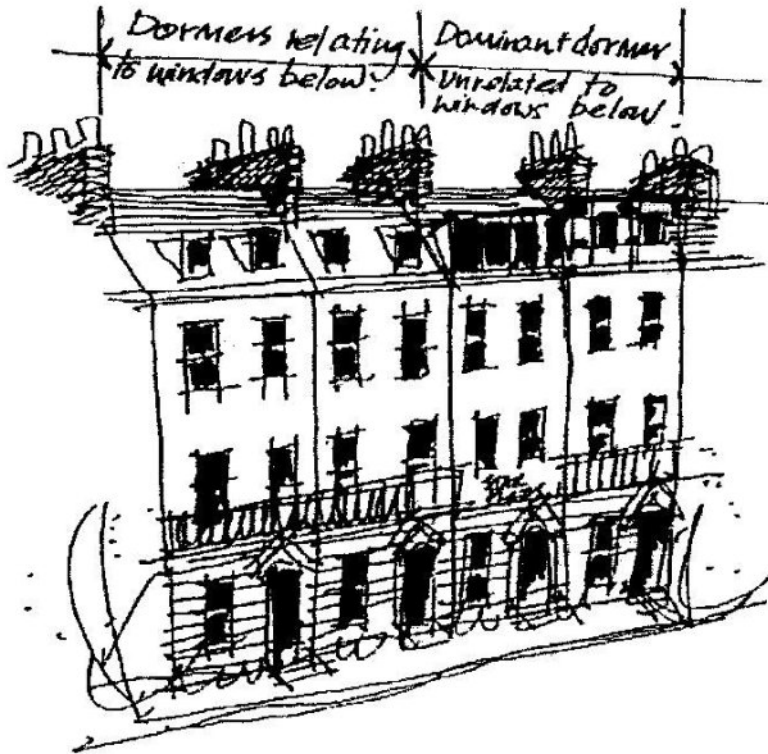
-

Atestato Nr. 2055		UAB "PROJEKTAVIMO IR RESTAURAVIMO INSTITUTAS"			Vilniaus senamiestis (unikalus objekto kodas 16073, kodas iki 2005-04-19 U1P)		
A046,0189	PV	G. Miknevičienė		2009-12	PALĖPIŲ IR STOGLANGIŲ ĮRENGIMO VILNIAUS SENAMIESČIO PASTATUOSE TAISYKLĖS		
A976,0475	PDV	M. Nemunienė		2009-12			
					Stoglangių įrengimo istoriniuose pastatuose principai. Kompozicija, mastelis, forma		Laida 0
PP	Organizatorius: Vilniaus miesto savivaldybės Administracijos Miesto plėtros departamentas			PRI.09—A67-3	Lapas 7.	Lapų 9	

3. KOMPOZICIJA

Stoglangiai turi būti projektuojami išlaikant langų kompozicines vertikales – ašis (komponavimo schemas pateiktos lapuose 5, 6.)

Stoglangiai negali dominuoti pastato kompozicijoje, jie turi tik papildyti ją.



+

Kontekstualiai įrengti stoglangiai su šlaitiniais stogeliais, išlaikyta vertikali langų ašis, mastelis




-

Neleistini stambūs tūriniai stoglangiai akcentuojantys pastato kampą



-

Neišlaikyta langų ir stoglangių ašis. Dubliuoti stoglangiai neleistini (išskyrus lap. 9)

Atestato Nr. 2055		UAB "PROJEKTAVIMO IR RESTAURAVIMO INSTITUTAS"		Vilniaus senamiestis (unikalus objekto kodas 16073, kodas iki 2005-04-19 U1P)		
A046,0189	PV	G. Miknevičienė		2009-12	PALĖPIŲ IR STOGLANGIŲ ĮRENGIMO VILNIAUS SENAMIESČIO PASTATUOSE TAISYKLĖS	
A976,0475	PDV	M. Nemunienė		2009-12		
					Stoglangių įrengimo istoriniuose pastatuose principai. Kompozicija, mastelis, forma	Laida 0
PP	Organizatorius: Vilniaus miesto savivaldybės Administracijos Miesto plėtros departamentas			PRI.09—A67-3	Lapas 7.	Lapų 9

4. NELEISTINA


**Palėpių ir stoglangių įrengimo
Vilniaus senamiesčio pastatuose
rekomendacijų 7 priedas**

4.1. Neleistini stoglangiai – terasos



4.2. Neleistini saulės kolektoriai




Atestato Nr. 2055		UAB "PROJEKTAVIMO IR RESTAURAVIMO INSTITUTAS"			Vilniaus senamiestis (unikalus objekto kodas 16073, kodas iki 2005-04-19 U1P)		
A046,0189	PV	G. Miknevičienė		2009-12	PALĖPIŲ IR STOGLANGIŲ ĮRENGIMO VILNIAUS SENAMIESČIO PASTATUOSE TAISYKLĖS		
A976,0475	PDV	M. Nemunienė		2009-12			
					Stoglangių įrengimo istoriniuose pastatuose principai. Kompozicija, mastelis, forma		Laida 0
PP	Organizatorius: Vilniaus miesto savivaldybės Administracijos Miesto plėtros departamentas				PRI.09—A67-3	Lapas 7.	Lapų 9

4.3. Neleistini dubliuoti plokštuminiai stoglangiai



4.4. Neleistini plokštuminiai stoglangiai, sujungti su langu



Atestato Nr. 2055		UAB "PROJEKTAVIMO IR RESTAURAVIMO INSTITUTAS"			Vilniaus senamiestis (unikalus objekto kodas 16073, kodas iki 2005-04-19 U1P)		
A046,0189	PV	G. Miknevičienė		2009-12	PALĖPIŲ IR STOGLANGIŲ ĮRENGIMO VILNIAUS SENAMIESČIO PASTATUOSE TAISYKLĖS		
A976,0475	PDV	M. Nemunienė		2009-12			
					Stoglangių įrengimo istoriniuose pastatuose principai. Kompozicija, mastelis, forma		Laida 0
PP	Organizatorius: Vilniaus miesto savivaldybės Administracijos Miesto plėtros departamentas			PRI.09—A67-3	Lapas 7.	Lapų 9	

5. LEISTINA

**Palėpių ir stoglangių įrengimo
Vilniaus senamiesčio pastatuose
rekomendacijų 7 priedas**


5.1. Leistini šviesos tuneliai

Pastaba: šviesos tuneliai - mažų gabaritų stoglangio analogas.



Šviesos tunelio vamzdžio \varnothing 25 cm arba \varnothing 35 cm.



Atestato Nr. 2055		UAB "PROJEKTAVIMO IR RESTAURAVIMO INSTITUTAS"			Vilniaus senamiestis (unikalus objekto kodas 16073, kodas iki 2005-04-19 U1P)		
A046,0189	PV	G. Miknevičienė		2009-12	PALĖPIŲ IR STOGLANGIŲ ĮRENGIMO VILNIAUS SENAMIESČIO PASTATUOSE TAISYKLĖS		
A976,0475	PDV	M. Nemunienė		2009-12			
					Stoglangių įrengimo istoriniuose pastatuose principai. Kompozicija, mastelis, forma	Laida	
PP	Organizatorius: Vilniaus miesto savivaldybės Administracijos Miesto plėtros departamentas				PRI.09—A67-3	Lapas	Lapų
						7.	9


5.2. Vizualinio poveikio neutralizavimui rekomenduojami įvairūs švieslangių maskavimo variantai: stiklinės spalvotos čerpės, keraminių čerpių spalvos žaliuzės, švieslangių igilinimas ir kt.



Apsauginės žaliuzės. Rekomenduojama spalva – keraminių čerpių. Gali būti montuojamos įvairiais kampais.

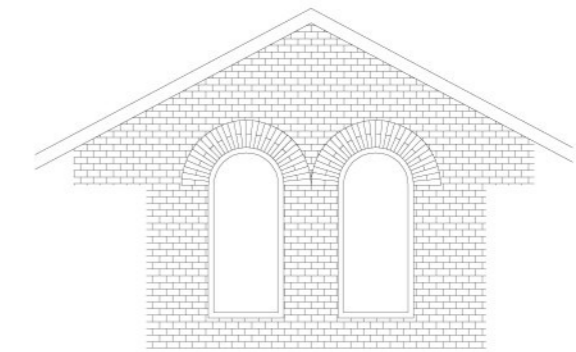
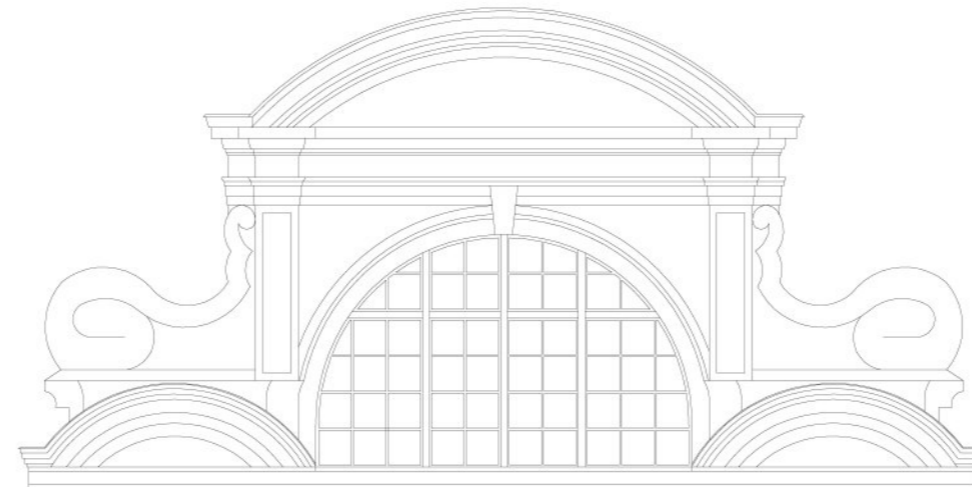
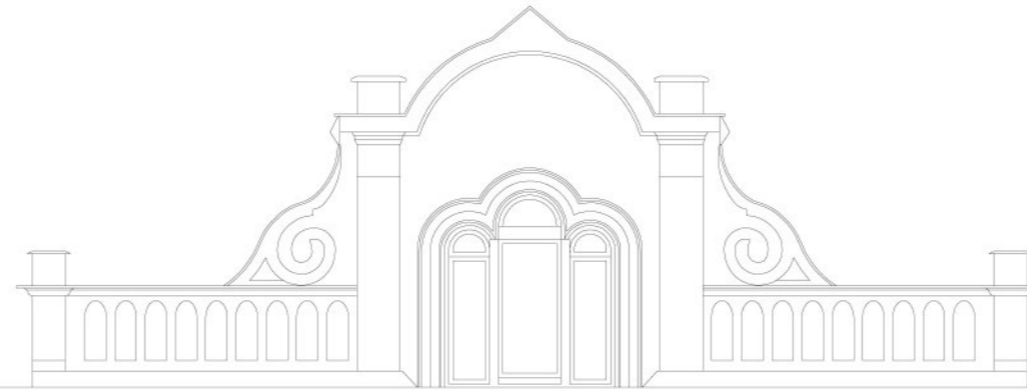
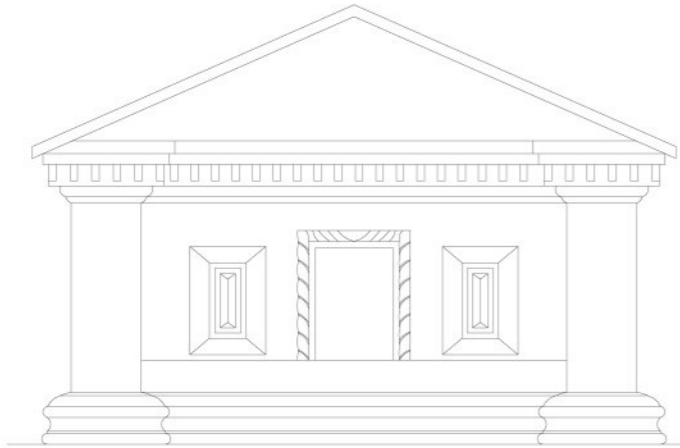



Stiklinės čerpės

Atestato Nr. 2055		UAB "PROJEKTAVIMO IR RESTAURAVIMO INSTITUTAS"			Vilniaus senamiestis (unikalus objekto kodas 16073, kodas iki 2005-04-19 U1P)		
A046,0189	PV	G. Miknevičienė		2009-12	PALĖPIŲ IR STOGLANGIŲ ĮRENGIMO VILNIAUS SENAMIESČIO PASTATUOSE TAISYKLĖS		
A976,0475	PDV	M. Nemunienė		2009-12	Stoglangių įrengimo istoriniuose pastatuose principai.		
					Kompozicija, mastelis, forma		Laida 0
PP	Organizatorius: Vilniaus miesto savivaldybės Administracijos Miesto plėtros departamentas				PRI.09—A67-3	Lapas 7.	Lapų 9

MEZONINO TIPO STOGLANGIAI

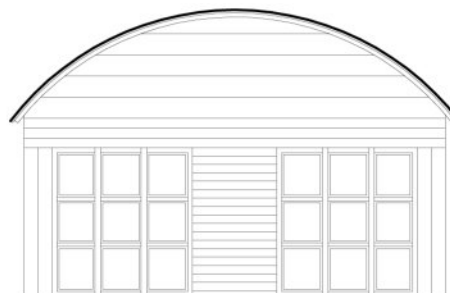
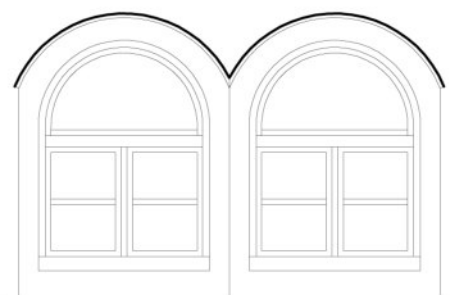
Palėpių ir stoglangių įrengimo
Vilniaus senamiesčio pastatuose
rekomendacijų 8 priedas




AM at. Nr.2055	 UAB "PROJEKTAVIMO IR RESTAURAVIMO INSTITUTAS"			Vilniaus senamiestis (unikalus objekto kodas 16073, kodas iki 2005-04-19 U1P)		
A046, 0189	PV	G. Miknevičienė		2009-12	Palėpių ir stoglangių įrengimo Vilniaus senamiesčio pastatuose taisyklės	
A976, 0475	PDV	M. Nemunienė		2009-12	Vilniaus senamiesčio charakteringų stoglangių pavyzdžiai.	
	Arch.	D. Valivonytė		2009-12	Mezonino tipo stoglangiai	Laida 0
PP	Organizatorius: Vilniaus miesto savivaldybės administracijos Miesto plėtros departamentas			PRI.09-A67-3	Lapas 8.1.	Lapų 1

DUBLIUOTI STOGLANGIAI

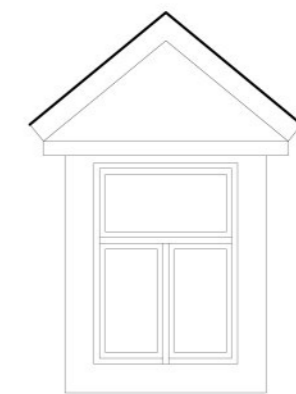
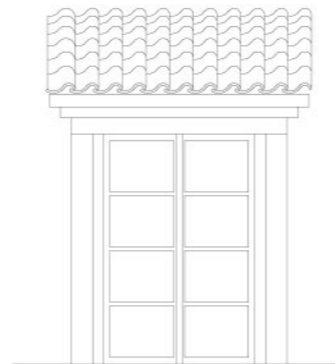
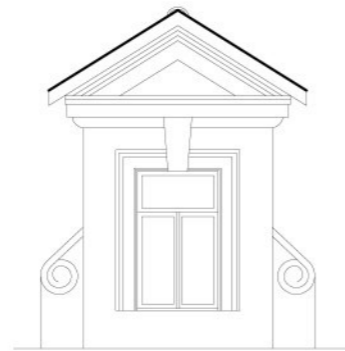
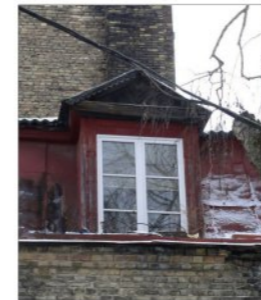
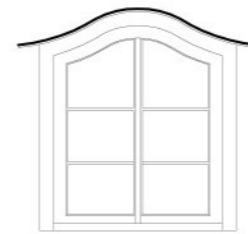
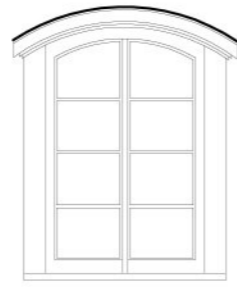
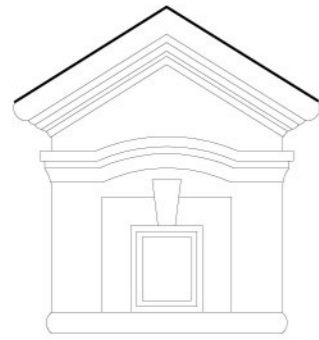
Palėpių ir stoglangių įrengimo
Vilniaus senamiesčio pastatuose
rekomendacijų 9 priedas




AM at. Nr.2055		UAB "PROJEKTAVIMO IR RESTAURAVIMO INSTITUTAS"			Vilniaus senamiestis (unikalus objekto kodas 16073, kodas iki 2005-04-19 U1P)		
A046, 0189	PV	G. Miknevičienė		2009-12	Palėpių ir stoglangių įrengimo Vilniaus senamiesčio pastatuose taisyklės		
A976, 0475	PDV	M. Nemunienė		2009-12			
	Arch.	D. Valivonytė		2009-12	Vilniaus senamiesčio charakteringų stoglangių pavyzdžiai. Dubliuoti stoglangiai	Laida	0
PP	Organizatorius: Vilniaus miesto savivaldybės administracijos Miesto plėtros departamentas				PRI.09-A67-3	Lapas	Lapų
					8.2.	1	

STOGLANGIAI

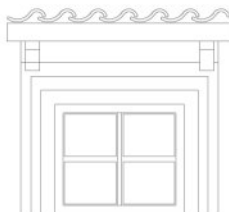
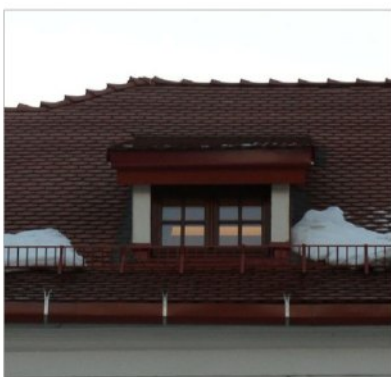
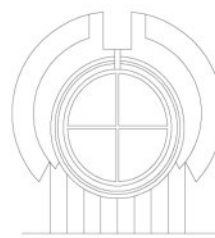
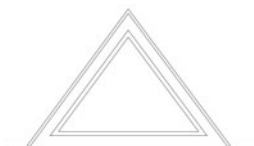
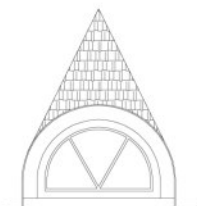
Palėpių ir stoglangių įrengimo
Vilniaus senamiesčio pastatuose
rekomendacijų 10 priedas




AM at. Nr.2055	 UAB "PROJEKTAVIMO IR RESTAURAVIMO INSTITUTAS"			Vilniaus senamiestis (unikalus objekto kodas 16073, kodas iki 2005-04-19 U1P)		
A046, 0189	PV	G. Miknevičienė		2009-12	Palėpių ir stoglangių įrengimo Vilniaus senamiesčio pastatuose taisyklės	
A976, 0475	PDV	M. Nemunienė		2009-12		
	Arch.	D. Valivonytė		2009-12	Vilniaus senamiesčio charakteringų stoglangių pavyzdžiai.	Laida 0
PP	Organizatorius: Vilniaus miesto savivaldybės administracijos Miesto plėtros departamentas			PRI.09-A67-3	Lapas 8.4.	Lapų 1

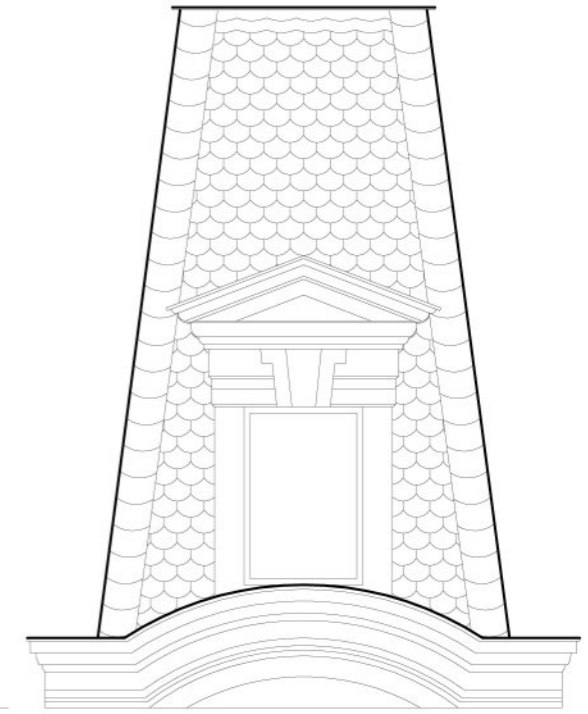
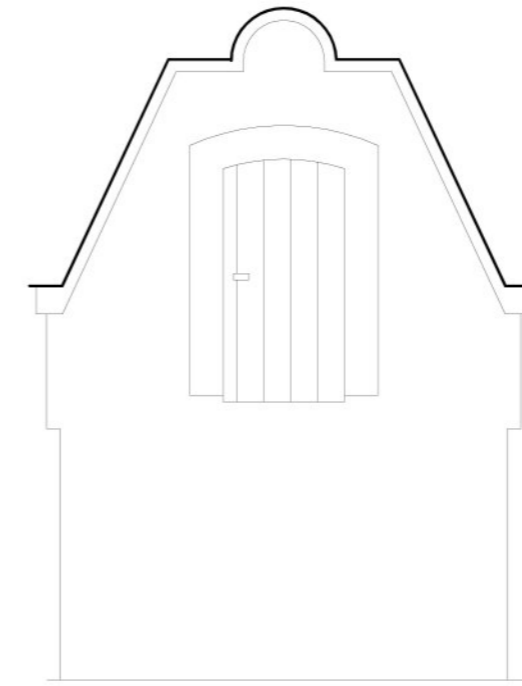
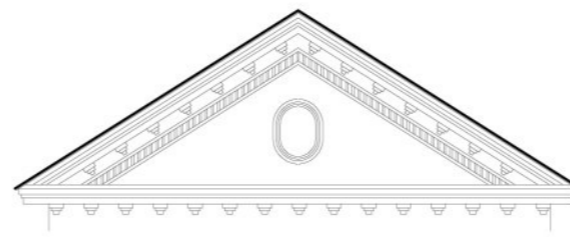
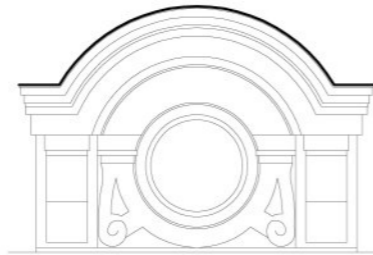
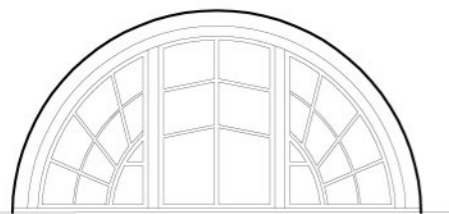
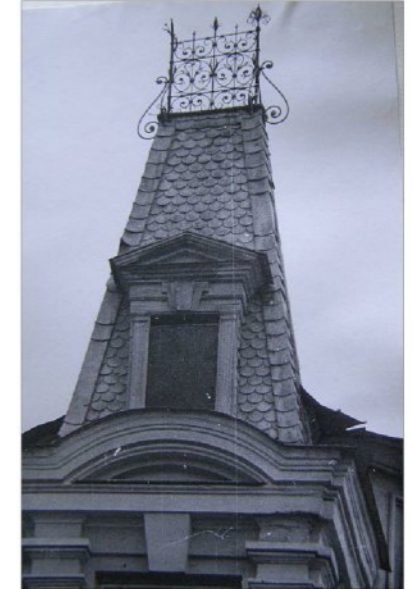
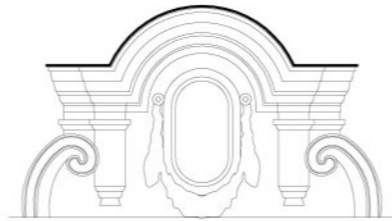
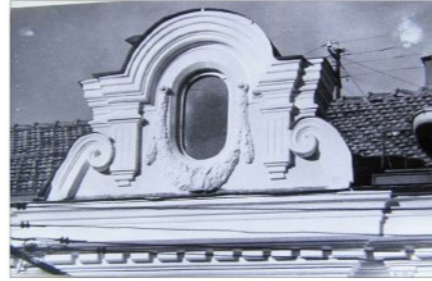
STOGLANGIAI


Palėpių ir stoglangių įrengimo
Vilniaus senamiesčio pastatuose
rekomendacijų 10 priedas



AM at. Nr.2055		UAB "PROJEKTAVIMO IR RESTAURAVIMO INSTITUTAS"			Vilniaus senamiestis (unikalus objekto kodas 16073, kodas iki 2005-04-19 U1P)		
A046, 0189	PV	G. Miknevičienė		2009-12	Palėpių ir stoglangių įrengimo Vilniaus senamiesčio pastatuose taisyklės		
A976, 0475	PDV	M. Nemunienė		2009-12	Vilniaus senamiesčio charakteringų stoglangių pavyzdžiai.		
	Arch.	D. Valivonytė		2009-12			
PP	Organizatorius: Vilniaus miesto savivaldybės administracijos Miesto plėtros departamentas				PRI.09-A67-3	Lapas 8.3.	Lapų 1

STOGLANGIAI



AM at. Nr.2055	 UAB "PROJEKTAVIMO IR RESTAURAVIMO INSTITUTAS"			Vilniaus senamiestis (unikalus objekto kodas 16073, kodas iki 2005-04-19 U1P)		
A046, 0189	PV	G. Miknevičienė		2009-12	Palėpių ir stoglangių įrengimo Vilniaus senamiesčio pastatuose taisyklės	
A976, 0475	PDV	M. Nemunienė		2009-12	Vilniaus senamiesčio charakteringų stoglangių pavyzdžiai.	
	Arch.	D. Valivonytė		2009-12	Stoglangiai	Laida 0
PP	Organizatorius: Vilniaus miesto savivaldybės administracijos Miesto plėtros departamentas			PRI.09-A67-3	Lapas 8.5.	Lapų 1